

Proceso y trabajos escultóricos en madera

TUTORIAL

Por. José Luis Fernández

La madera

La madera es uno de los materiales más directos y personales para el escultor. Exige amplios conocimientos y oficios, a la hora de tallarla, para conseguir un buen acabado.

A diferencia de otros materiales, como el mármol, el hormigón o el barro para modelar una figura, que permite un trabajo en equipo, la madera es exigente con el artista pues, al ser un trabajo más peculiar, requiere la dedicación del propio artista que la trabaja y le obliga a hacerlo sin ayuda.

El escultor en madera debe dominar diferentes oficios, como hemos dicho, que van desde los conocimientos en ebanistería, para conseguir un buen encolado del bloque de madera en el que se va a tallar la escultura, hasta un perfecto dominio de la herramienta, las gubias, cuyo afilado es diferente y resulta de gran importancia, según la madera sea dura o sea blanda. Así, las maderas duras requieren menos chaflán en el corte y las blandas más inclinación del Angulo.



2-Trazado



EN EL TALLER DE VALLECAS
ENERO-2012



5-En el taller de Vallecas





7-Encolado de chuletas de madera











F.524 "Serie Germinaciones" 1996. Madera de palo rojo 103x60x12 cm.



Ampliación por compases.(Tres Puntos)







Desbastado.



F.753 "S. Tótems" Madera de
Étimo. 68x15x17 cm. Año. 2012



12-Éncolado del Bloque de madera

Bloque de madera para la talla de la escultura.

Normalmente el bloque de madera para hacer una escultura , se hace a base de encolar tablones de distintos gruesos .

Una vez que se labran las distintas partes de la madera , se les aplica cola sobre la superficie y con unos gatos o prensillas se aprietan los tablones durante cierto tiempo. Cuando se considere que la cola está seca ya se puede tallar.

Para este trabajo , se requiere oficio de ebanistería.







15-Madera apretada con gatos



17-Mano de tapaporos



18-Taller de Vallecas





20-Taller de Vallecas



21-Taller de Vallecas



22-Las gubias

Las gubias.

En la talla en madera hay otro oficio paralelo muy importante. (El afilado de la herramienta)

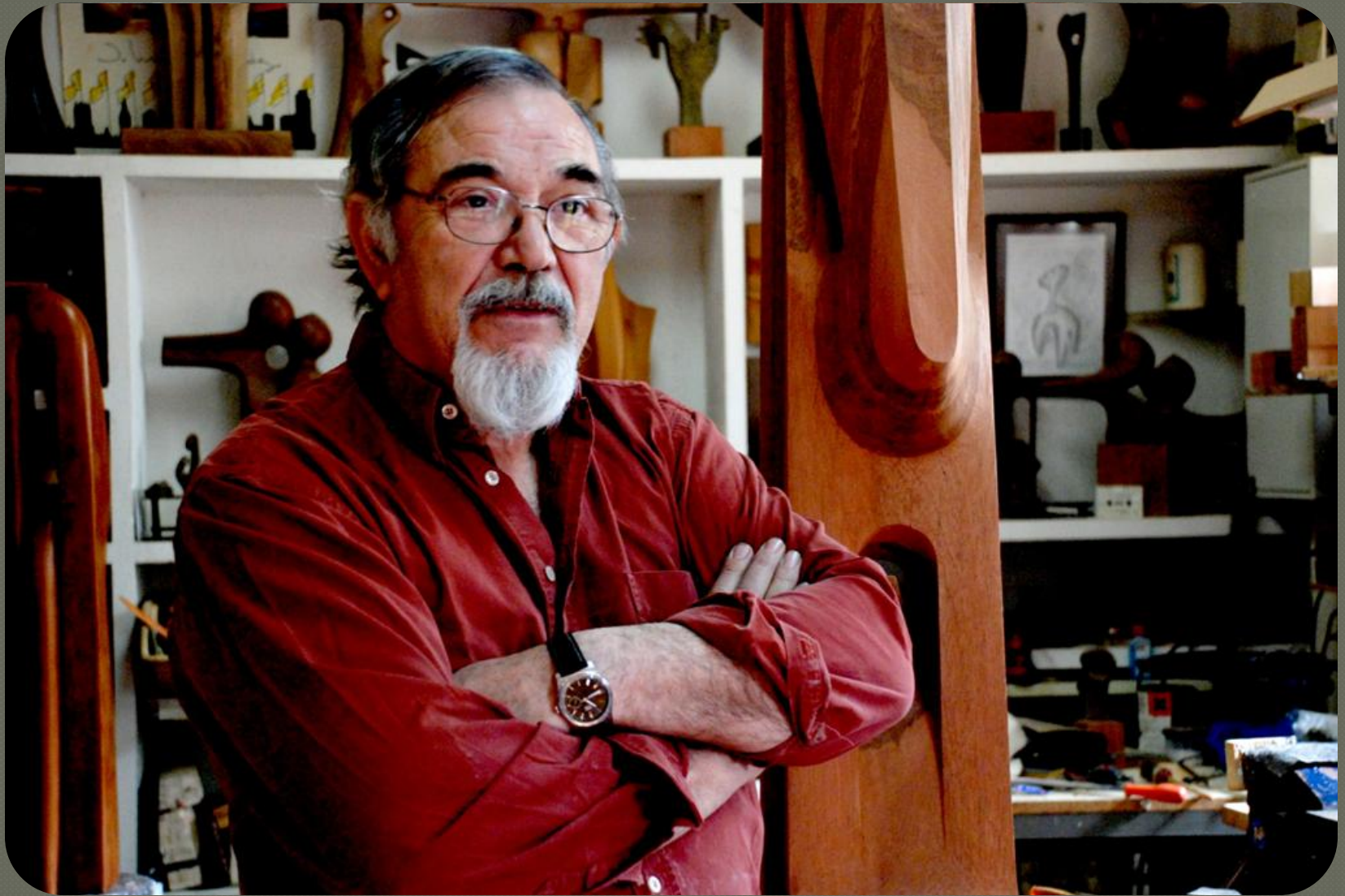
Según la dureza y veteado de la madera se afilan de una manera u otra . Más chaflán en el corte o menos.

Si las gubias no están bien afiladas , no se puede trabajar la madera y que quede un corte limpio.

Estos afilados de las gubias, los hice vaciando el chaflán de forma convexa en una piedra de esmeril con agua para no destemplantar el acero.



Y en esta piedra de aceite, afile solamente el vértice de la gubia.





F.456.Premio Nacional en la bienal de Pontevedra

F.666 "Series Orgánicas" 2005-81x18x18
cm.





F.746-"S. Tótems"2012-Madera.105x20x18 cm.



F.749-”S. Tótems”
2012-Masera.1012x32x21
cm.



F.14-S.Orgánicas.1972-96x65x30 cm.



S . Torsos . Año 2000 -46x16x15 cm.

Serie
encuentros.
1984-Madera.
240x250x50
cm.



Boxeador sentado . Años. Setenta



F.50."Serie Torsos" 1976



F.591.S.Germinaciones. Año.2001.
40x10x10 cm. M/7.





F.506.S.Orgánicas. Año.1980. 22x14x24 cm.

F.68, "Serie Figuraciones-1965.
Madera.54x36x12 cm.





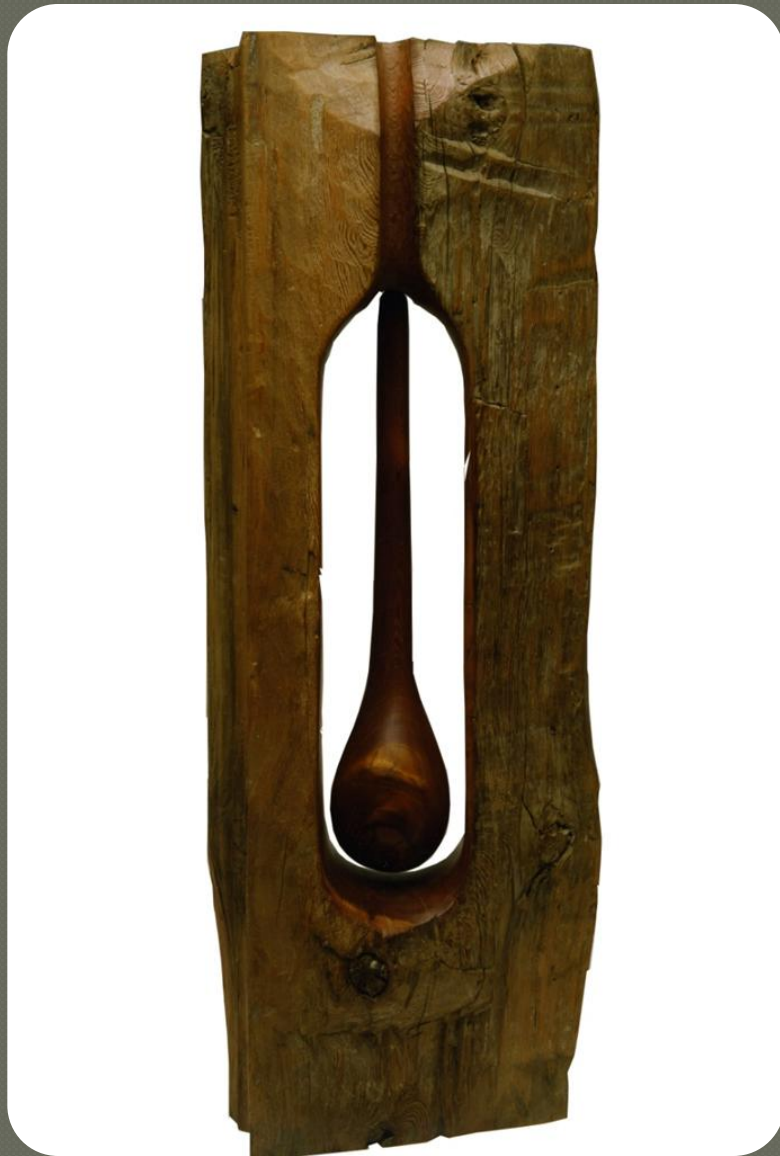
F.65- Figuraciones 1965. Madera. 54x36x12 cm.



F.257-1983. "S. Orgánicas" 1983



32-Osamentas1987



33- Pendulos 1988



F.462 "Serie Péndulos" 1990
Madera de Nogal. 118x23x23 cm.



F.67.S.orgánicas. Año1977. 63x30x25 cm.

Serie pendulos





F.26. "S.Orgánicas"1976-Madera.52x51x27 cm.



F.412-"Cabeza" Madera de pino.48x24x40 cm.1989



F.428- "Homenaje a
Newton"

Madera de pino.1990-
80x2617 cm.



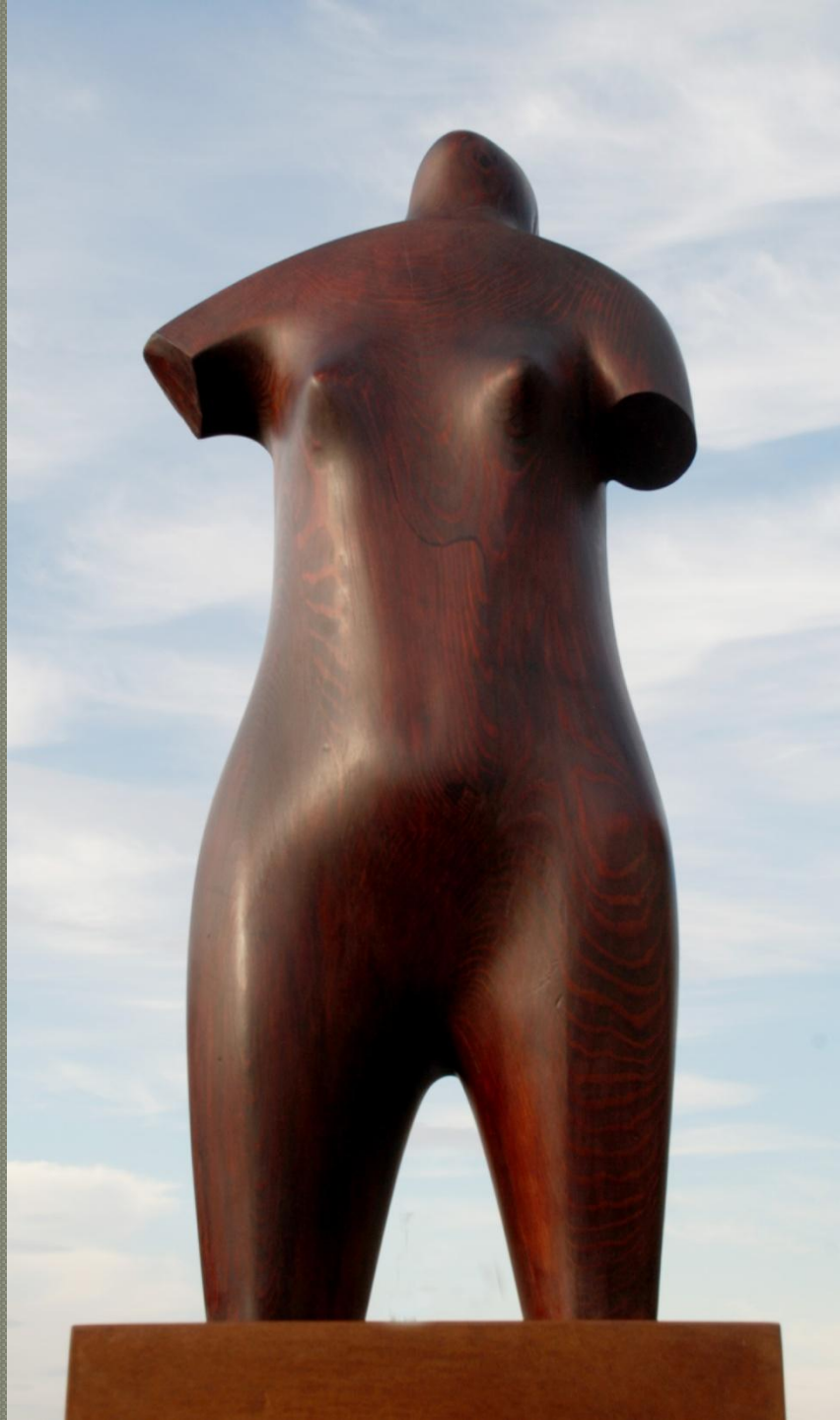
F.161- "S. Osamentas".1979.Madera.44x64x30

F.550 .”Xiana” Madera-1997





F.711 .” S. Torsos” 2008.Maderas-73x26x27 cm.



F.8. Madera.1973



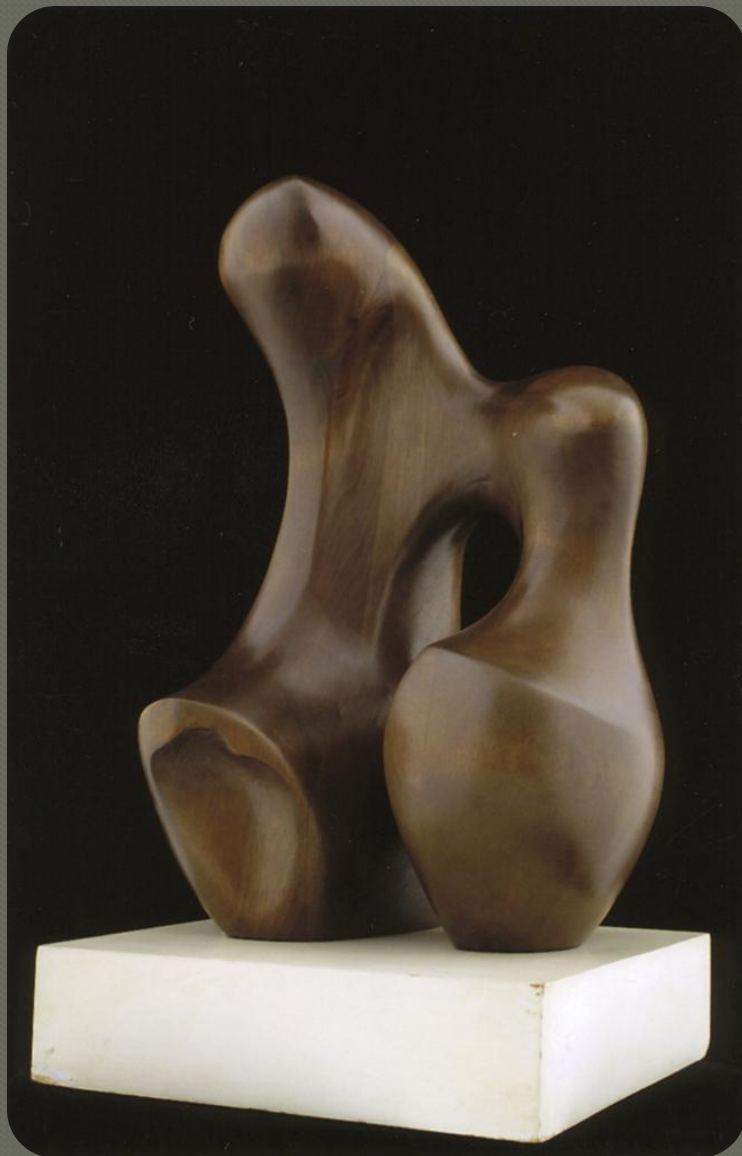
F.20. Madera
"Osamentas"
1975-
41x45x28 cm.

F.38." S .Orgánicas -
Madera.1975.
50x40x40 cm.





F.41 –"Org.anicas".1974.72x32x32 cm.



F.79 "S.Orgánicas".1977.42x24x20 cm.



F.41-"S.de Encuentros.M.de Nogal.1982-75x75x25 cm.

F.307. "S Orgánicas" Madera de Pino .
1985-98x50x30 cm.





F.431-"La manzana"-1988-137x28x28 cm.

F.369. "S. Espirales.1988-Madera de Pino.70x38 x26 cm.



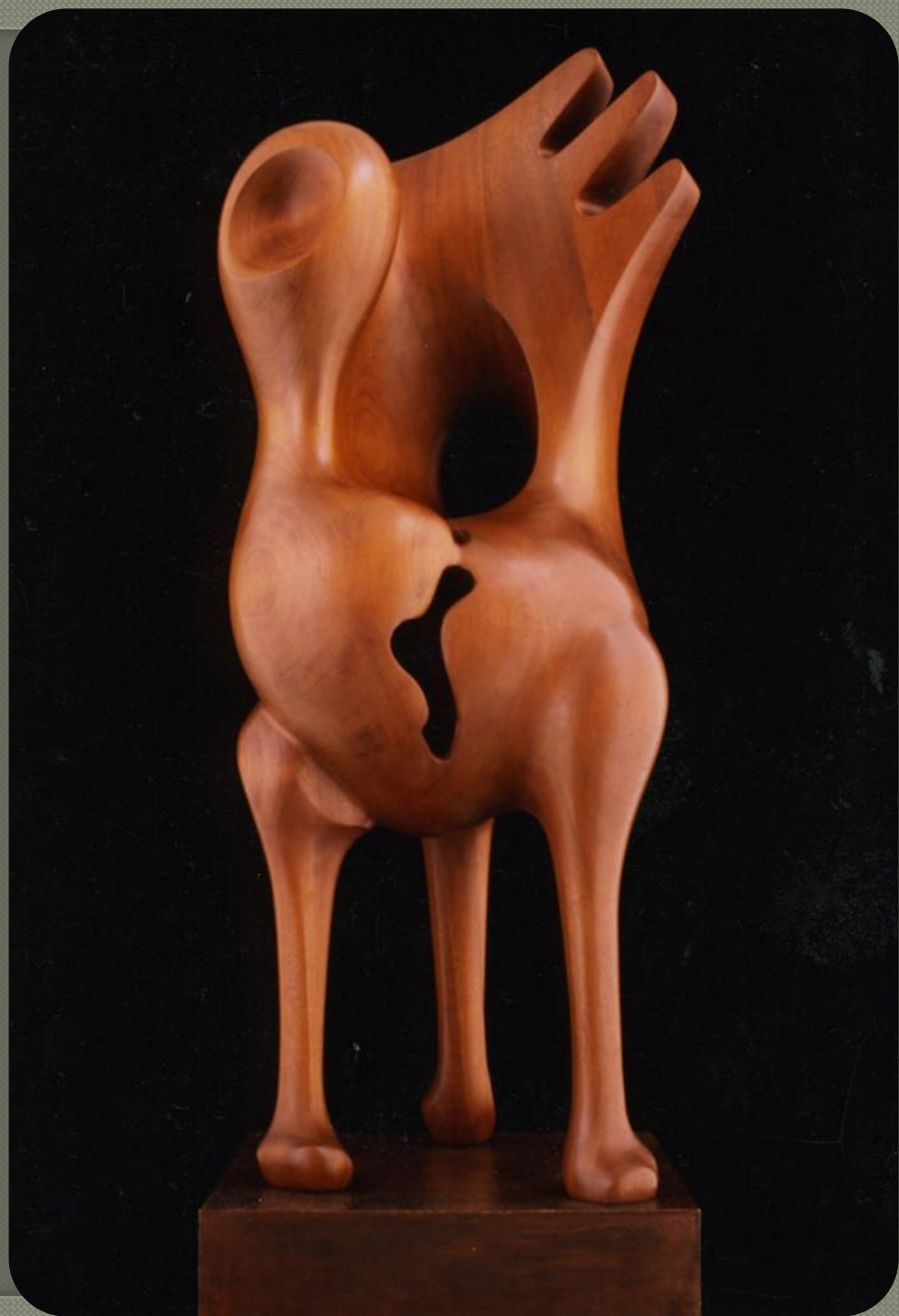


F.432-"S .Arbóreas"-1989-160x58x30 cm.



F.526-S.Germinaciones.1996.Madra de Caoba.122x32x45 cm.

F.539-"S. Gallinetas" Caoba de
Nicaragua.1996. 118x41x41 cm.



F.549- "S. Gallinetas" Madera de Palo Rojo.1997-60x27x20 cm.



F.549. "S. Gallinetas" 1997-Madera
De palo rojo. 90 x25x32 cm.



F.547-"S. Germinaciones" Madera de caobilla con
peana de hierro-1996





F.551-"S.Germinaciones".1997.65x32x19 cm.
Madera de palo Rojo





F.605 "Serie Gallinaceas" Año.2002
Madera de Cipres.74x30 20 cm.

F.620 "Serie Gallinaceas" año.2003
Madera.72x40x36 cm.



F.555-”Trino saurio” Madera de
Caobilla.1998-138x70x70 cm.



F.13- "Mujer en pie" -1965- 60x20x25
cm. Madera de Abedul .teñida.





55 José Luis. 1988-



56-



F.706-”S . Osamentas” Madera de nogal.Año.2008-51x51x21 cm.



F.340-S.Organicas-1987.



57-



F.6. S.Orgánicas.1973. Madera.70x35x50 cm.



F.126. S encuentros.
1978-22x21x8 cm.



Serie Orgánicas. 110x45x31. cm. 1982

F.120.S orgánicas.año.1978 – 22x14x8 cm.





F.85.S.Tótems.
1979-48x38x20 cm.



F.534. "Serie Encuentros" 1996. Madera
90x90x30 cm.



F.312.
Caracola. 1984.
50x49x23 cm.





F.342. "Serie Germinaciones" 1986.
Madera de Pino.35x15x16



F.646.S.Orgánicas. Año.2004-68x18x18
cm.



F.546."Expansión Orgánica" 1997
Madera de Arce.70x34x27 cm.

F.517. "Serie Germinaciones" 1999-
Madera-74x30x74 cm.





F.753. "S. Tótems. Madera.68x15x17 cm.
2012.